

Analyse des résultats

AO Solaire Installations au Sol – Tranche 8

v. Mise à jour du 15 janvier 2021

AO CRE 4.8 IAS – Contexte

La totalité de la puissance appelée a été attribuée lors de cette 8^{ème} tranche de CRE 4

L'appel d'offres pour installations solaires de grande puissance a été lancé en 2016 et vise à attribuer en 4 ans un **volume total de 5,77 GWc** réparti en **9 périodes de candidatures**. Cet appel d'offres (dit CRE 4) vise les installations de puissance supérieure à **500 kWc**. Il est à noter que le plafond de puissance de 30 MWc pour la famille 1 a été supprimé du cahier des charges depuis la 6^{ème} tranche pour les installations situées sur un terrain dégradé.

Initialement constitué de 6 tranches de 500 MWc, le cahier des charges de l'**appel d'offres a évolué à plusieurs reprises** depuis son lancement : d'abord, la puissance maximale recherchée pour les tranches 5 et 6 a été révisée à la hausse, puis l'appel d'offres a été prolongé avec 2 nouvelles tranches, et enfin, en raison de la crise sanitaire Covid-19, 2/3 de la capacité – c'est-à-dire 670 MWc – qui aurait dû être attribuée lors de cette 8^{ème} tranche le sera *a posteriori*, créant de fait une 9^{ème} tranche avec une nouvelle date limite de dépôt des offres fixée au 3 novembre 2020.

Nous analysons ici **les résultats de cette 8^{ème} tranche**, publiés le **20 octobre 2020**. Il est à noter que **la totalité de la puissance appelée a été attribuée sur cette tranche** pour les 3 familles. Pour cette tranche, le **prix moyen retenu est de 57,4 €/MWh**.

Périmètre de cet AO

- Puissance : **> 500 kWc**
- Type : **Installations photovoltaïques au sol et sur ombrières de parking**
- Notation : **Prix (70 pts) + impact carbone (30 pts)** [pour les familles 1 et 2, seulement 21 pts, et 9 pts pour la **pertinence environnementale**]

Structuration et Tarification

- La **famille 1** regroupe les installations au sol de puissance strictement supérieure à 5 MWc.
- La **famille 2** regroupe les installations au sol de puissance comprise entre 500 kWc et 5 MWc.
- La **famille 3** regroupe les installations sur ombrières de parking ayant une puissance comprise entre 500 kWc et 10 MWc.
- Toutes les familles bénéficient du **complément de rémunération**.

Données clés

	Famille 1	Famille 2	Famille 3
Puissance appelée (MWc)	220	80	30
Puissance attribuée (MWc - % de la puissance appelée)	220 (100%)	81 (100%)	30 (100%)
Nombre de projets lauréats	17	20	8
Tarif moyen des projets lauréats (€/MWh)	52,6	62,2	80,0
Prix plancher fixé par le cahier des charges (€/MWh)	38,0	41,0	54,0
Prix plafond fixé par le cahier des charges (€/MWh)	82,0	90,0	115,0
Date limite du dépôt de candidature	3 juillet 2020		



AO CRE 4.8 IAS - Lauréats

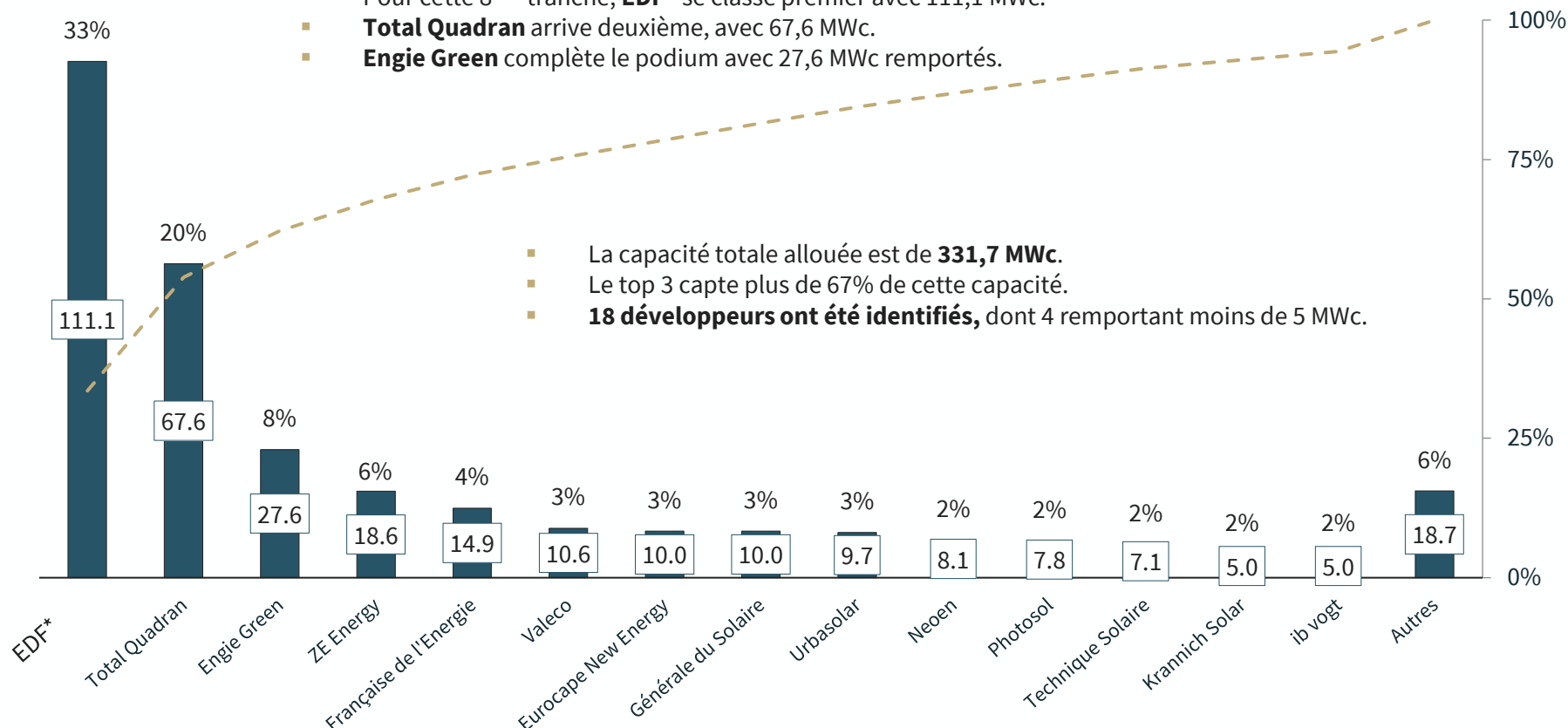
La capacité totale allouée pour cette tranche est de 332 MWc pour 18 développeurs identifiés

AO CRE 4.8 IAS - Puissance à installer par développeur (en MWc)

SOURCE : ANALYSE FINERGREEN



- Pour cette 8^{ème} tranche, **EDF*** se classe premier avec 111,1 MWc.
- **Total Quadran** arrive deuxième, avec 67,6 MWc.
- **Engie Green** complète le podium avec 27,6 MWc remportés.



- La capacité totale allouée est de **331,7 MWc**.
- Le top 3 capte plus de 67% de cette capacité.
- **18 développeurs ont été identifiés**, dont 4 remportant moins de 5 MWc.

* Dont 104,7 MWc remportés par EDF Renewables et 6,4 MWc remportés par EDF EnR

NB. Ce graphique s'attache à présenter la puissance remportée par développeur, même si certaines installations sont développées pour le compte de tiers.

NB.2 : 2,9 MWc n'ont pas été attribués. Merci de nous contacter si vous disposez d'informations.



AO CRE 4.8 IAS - Classement par famille

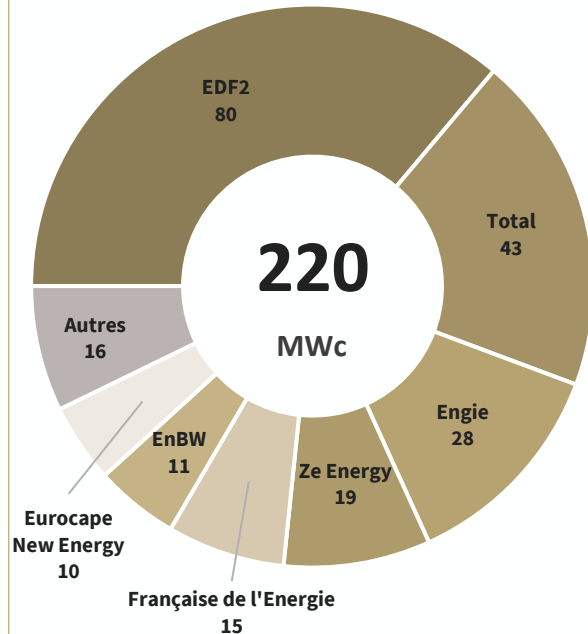
L'appel d'offres a été sursouscrit pour chacune des familles lors de cette 8^{ème} tranche

Puissance à installer par développeur (en MWc)

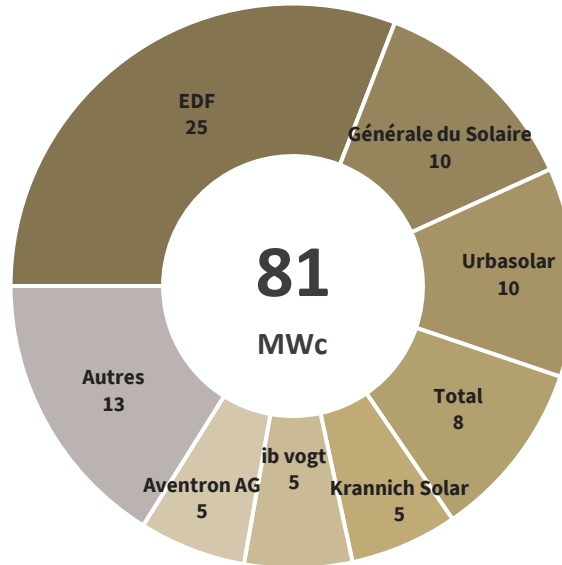
SOURCE : ANALYSE FINERGREEN



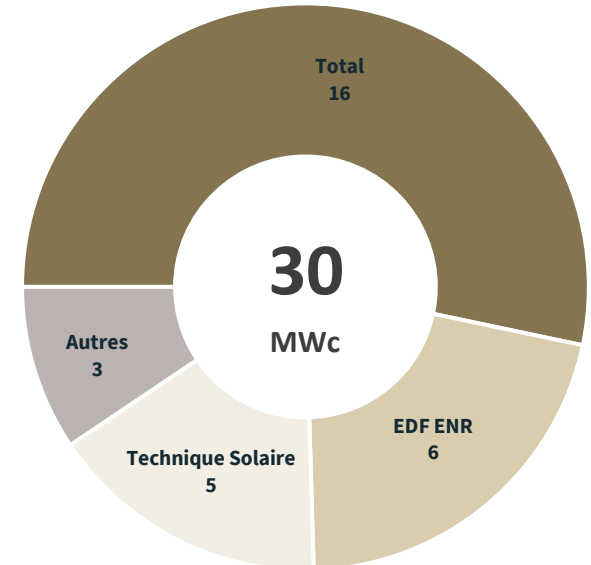
Famille 1 (> 5 MWc)



Famille 2 (0,5 MWc - 5 MWc)



Famille 3 (0,5 MWc - 10 MWc)



NB. 2,9 MWc n'ont pas été attribués. Merci de nous contacter si vous disposez d'informations.

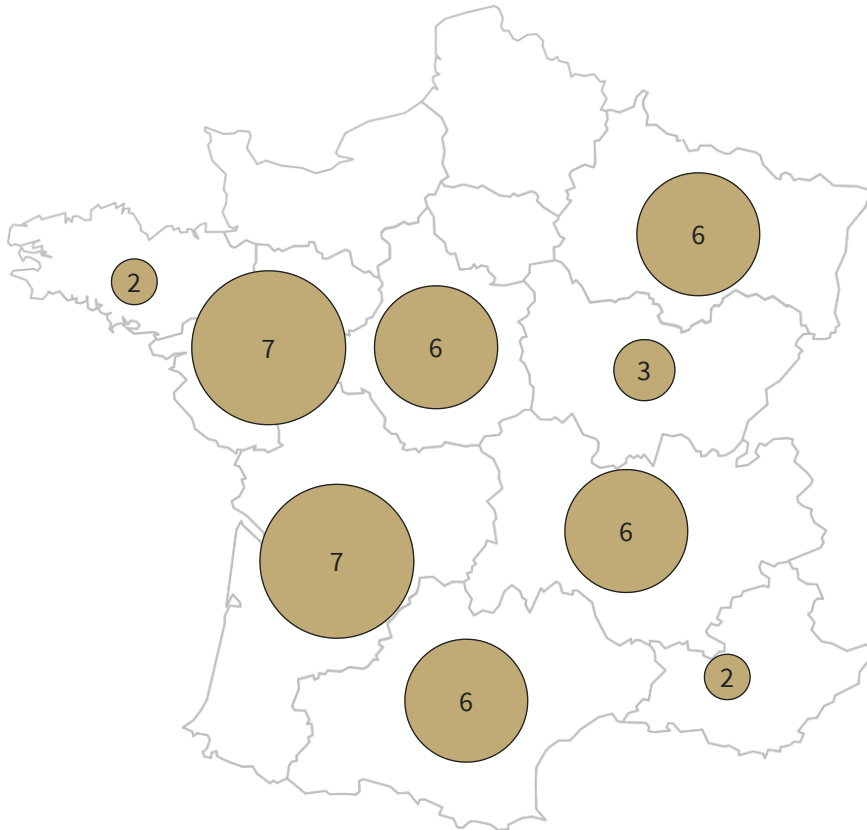


AO CRE 4.8 IAS - Répartition géographique

La majorité des 45 projets lauréats se situent dans la moitié Ouest du territoire

Puissance cumulée par région (MWc)

SOURCE : ANALYSE FINERGREEN



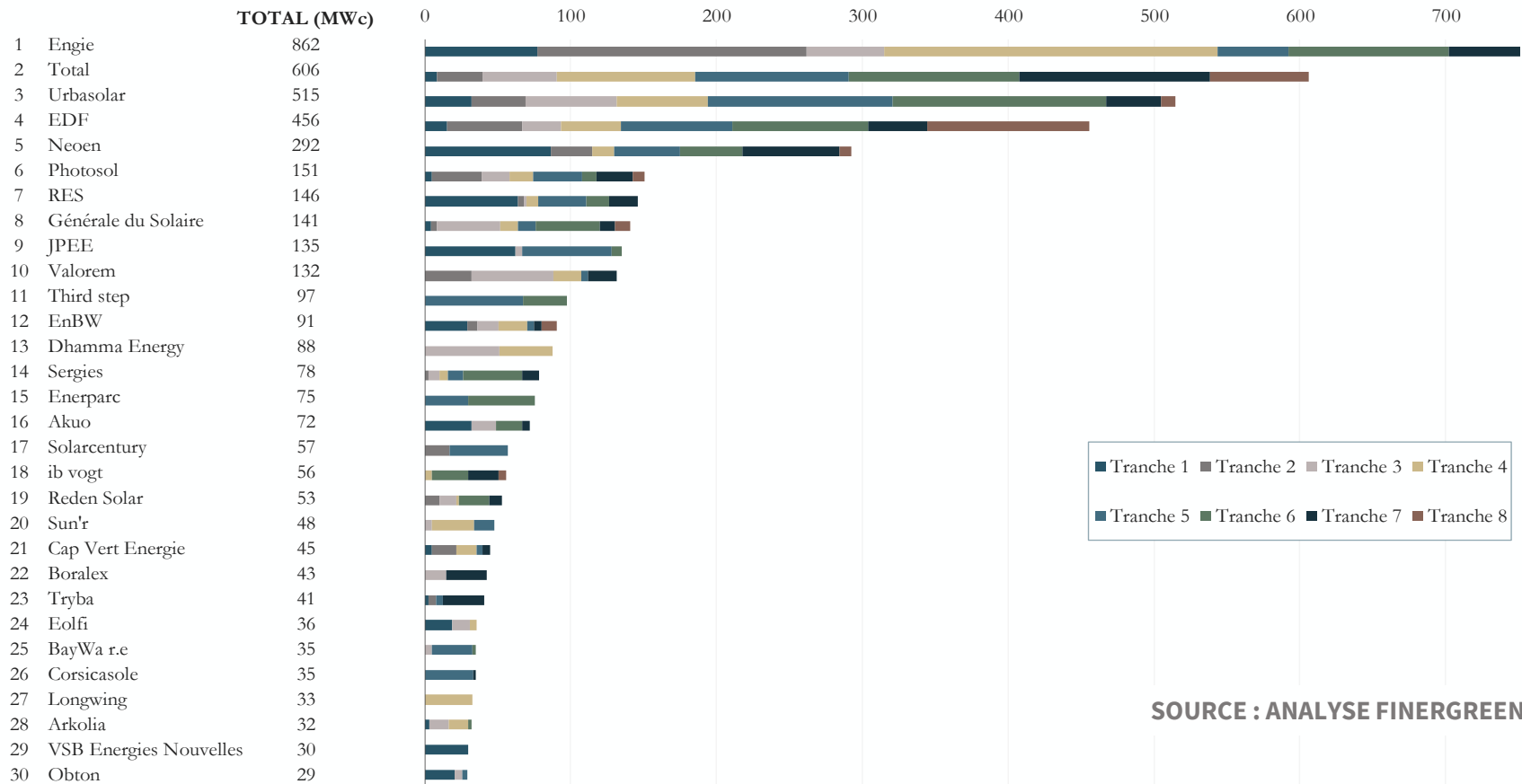
- Ce sont les régions **Pays de la Loire** et **Nouvelle-Aquitaine** qui dénombrent le plus de **projets** lauréats (7 chacune). La Nouvelle-Aquitaine conserve sa première place en **puissance totale attribuée** (56,4 MWc) suivie par la région Grand Est (53,9 MWc) sur cette huitième tranche des appels d'offres CRE 4.
- Pour cette tranche, les projets lauréats sont assez dispersés sur le territoire avec uniquement **48% de la capacité allouée** se situant dans les **trois premières régions lauréates**: Nouvelle-Aquitaine, Grand-Est et Auvergne-Rhône-Alpes.
- Seul **2 projets sont lauréats** dans la région **Provence-Alpes-Côte d'Azur**. En terme de capacité totale, la région se situe avant-dernière parmi les régions lauréates. Ce bilan est étonnant, d'autant que la région se classait dans le top 3 des régions lauréates à la tranche précédente.
- On note tout particulièrement **l'attractivité de la région du Grand-Est** où 6 projets avec des capacités comprises entre 5 et 15 MWc sont lauréats de cette huitième tranche. Il s'agit de la **2^{nde} région lauréate** en terme de **capacité totale**, avec 54 MWc.



AO CRE 4 IAS - Classement cumulé

Engie, Total et Urbasolar se détachent avec des puissances cumulées de plus de 500 MWc, suivis de près par EDF

Classement des développeurs par puissance remportée sur les 8 premières tranches



SOURCE : ANALYSE FINERGREEN

NB.1 Ce graphique s'attache à présenter la puissance remportée par développeur, même si certaines installations sont développées pour le compte de tiers.

NB.2 La puissance lauréate pour Engie inclut celles de Solairedirect, Langa, Compagnie du Vent et CNR.

NB.3 La puissance lauréate pour EDF inclut celles de EDF Renewables et EDF EnR

AO CRE 4 IAS - Evolution des tarifs

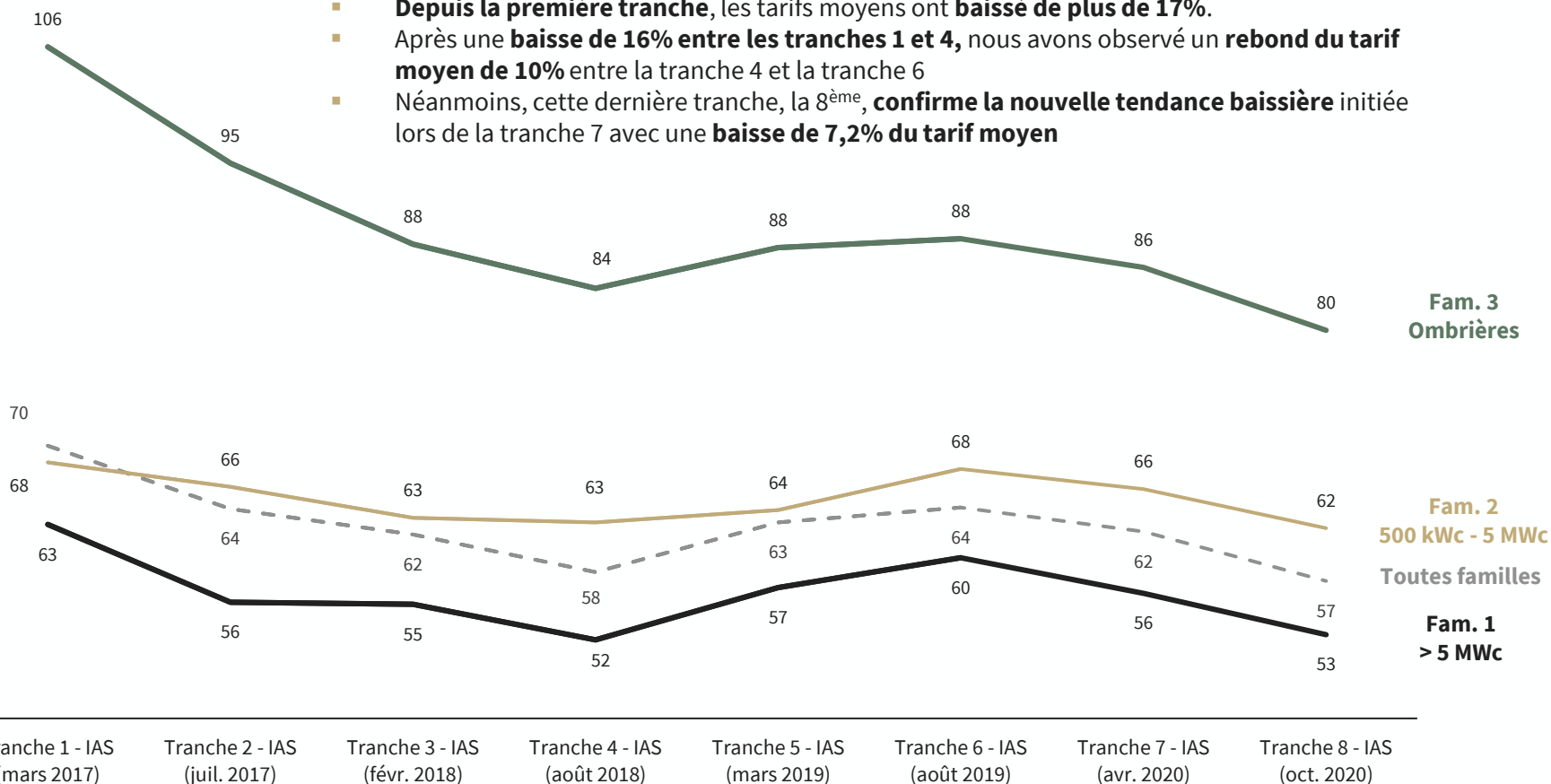
Cette dernière tranche confirme la nouvelle tendance baissière initiée lors de la tranche précédente avec une baisse de 7,2% du tarif moyen

Evolution des tarifs (en € par MWh) sur les 8 tranches de l'AO CRE 4 au sol

SOURCE : ANALYSE FINERGREEN



- Depuis la première tranche, les tarifs moyens ont baissé de plus de 17%.
- Après une baisse de 16% entre les tranches 1 et 4, nous avons observé un rebond du tarif moyen de 10% entre la tranche 4 et la tranche 6
- Néanmoins, cette dernière tranche, la 8^{ème}, confirme la nouvelle tendance baissière initiée lors de la tranche 7 avec une baisse de 7,2% du tarif moyen



Contacts

N'hésitez pas à nous contacter



Arthur OMONT
Associate

M. +33 (0) 7 81 34 61 40
aom@finergreen.com



Bastien MARTINEZ
Analyst

M. +33 (0) 7 60 03 29 06
bma@finergreen.com



Rubens DOUCET
Analyst

M. +33 (0) 6 32 83 25 05
rdo@finergreen.com





FINERGREEN

