

# Analyse des résultats

## *AO Solaire Installations au Sol – Tranche 7*

Mise à jour 1.00

# AO CRE 4.7 IAS – Contexte

*Seulement 76% de la puissance appelée a été attribuée et le tarif moyen des projets lauréats est à la baisse (environ 2€/MWh pour chaque famille)*

L'appel d'offres pour installations solaires de grande puissance a été lancé en 2016 et vise à attribuer en 4 ans un **volume total de 5,77 Gwc** réparti en **9 périodes de candidatures**. Cet appel d'offres (dit CRE 4) vise les installations de puissance supérieure à **500 kWc**. Le plafond de puissance de 30 Mwc pour la famille 1 a été supprimé du cahier des charges depuis la 6<sup>ème</sup> tranche pour les installations situées sur un terrain dégradé, et cela a notamment permis à Total Quadran de soumettre un projet de plus de 50 MW dans les Hauts-de-France lors de cette 7<sup>ème</sup> tranche.

Initialement constitué de 6 tranches de 500 Mwc, le cahier des charges de l'**appel d'offres a évolué à plusieurs reprises** depuis son lancement : d'abord, la puissance maximale recherchée pour les tranches 5 et 6 a été révisée à la hausse, puis l'appel d'offres a été prolongé avec 2 nouvelles tranches, et enfin, en raison de la crise sanitaire Covid-19, 2/3 de la capacité à attribuer lors de la 8<sup>ème</sup> et dernière tranche (fin de dépôt de candidature le 3 juillet 2020) le sera finalement le 3 novembre 2020, créant de fait une 9<sup>ème</sup> tranche.

Nous analysons ici **les résultats de la 7<sup>ème</sup> tranche**, publiés le **1<sup>er</sup> avril 2020**. Il est à noter que seulement **76% de la puissance appelée a été attribuée** (67% pour la famille 1, 100% pour la famille 2 et 70% pour la famille 3) et que cela s'est pourtant traduit par un tarif à la baisse, le **tarif moyen** des projets lauréats étant **environ 2 €/MWh moins élevé que pour la tranche 6** (résultats publiés en août 2019).

## Périmètre de cet AO

- Puissance : **> 500 kWc**
- Type : **Installations photovoltaïques au sol et sur ombrières de parking**
- Notation : **Prix** (70 pts) + **impact carbone** (30 pts) [pour les familles 1 et 2, seulement 21 pts, et 9 pts pour la **pertinence environnementale**]

## Structuration et Tarification

- La **famille 1** regroupe les installations au sol de puissance strictement supérieure à 5 Mwc.
- La **famille 2** regroupe les installations au sol de puissance comprise entre 500 kWc et 5 Mwc.
- La **famille 3** regroupe les installations sur ombrières de parking ayant une puissance comprise entre 500 kWc et 10 Mwc.
- Toutes les familles bénéficient du **complément de rémunération**.

## Données clés

	Famille 1	Famille 2	Famille 3
Puissance appelée (Mwc)	550	230	70
Puissance attribuée (Mwc - % de la puissance appelée)	369 (67%)	232 (100%)	49 (70%)
Nombre de projets lauréats	22	57	9
Tarif moyen des projets lauréats (€/MWh)	56,3	65,7	85,7
Prix plancher fixé par le cahier des charges (€/MWh)	40,0	43,0	56,0
Prix plafond fixé par le cahier des charges (€/MWh)	87,0	95,0	120,0
Date limite du dépôt de candidature	1 <sup>er</sup> février 2020		

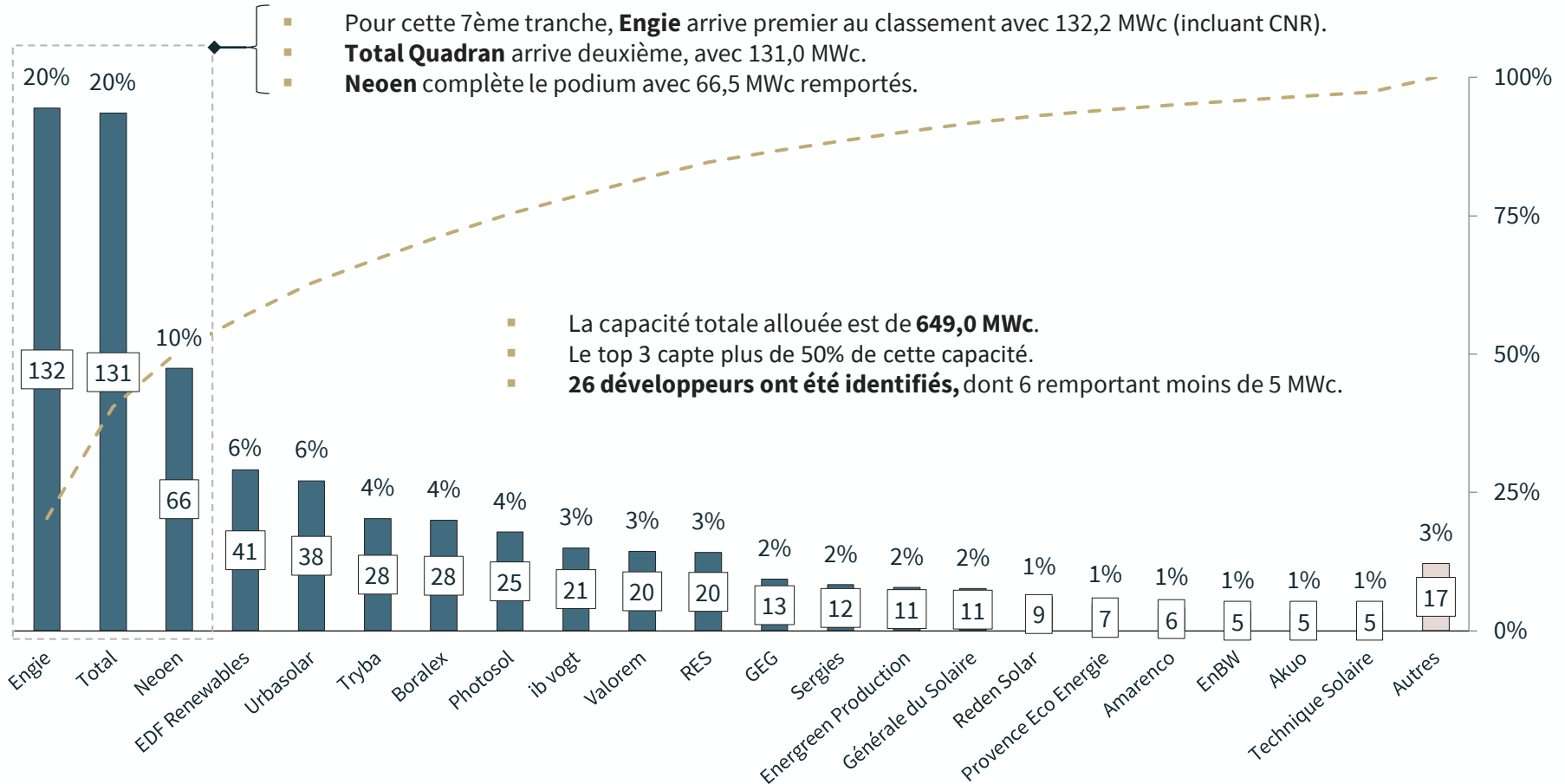


# AO CRE 4.7 IAS - Lauréats

La capacité totale allouée pour cette tranche est de 649 MWc pour 26 développeurs identifiés

## AO CRE 4.7 IAS - Puissance à installer par développeur (en MWc)

SOURCE : ANALYSE FINERGREEN



N.B. : Ce graphique s'attache à présenter la puissance remportée par développeur, même si certaines installations sont développées pour le compte de tiers.



# AO CRE 4.7 IAS - Classement par famille

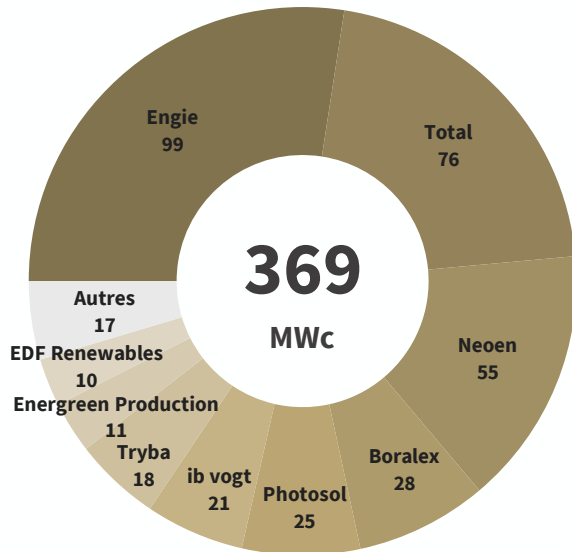
Les familles 1 et 3 ont toutes les deux été sous-souscrites (respectivement à 67% et 70%)

## Puissance à installer par développeur (en MWc)

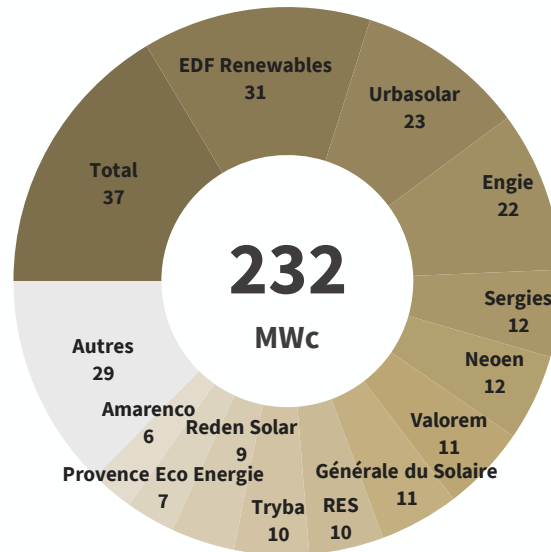
SOURCE : ANALYSE FINERGREEN



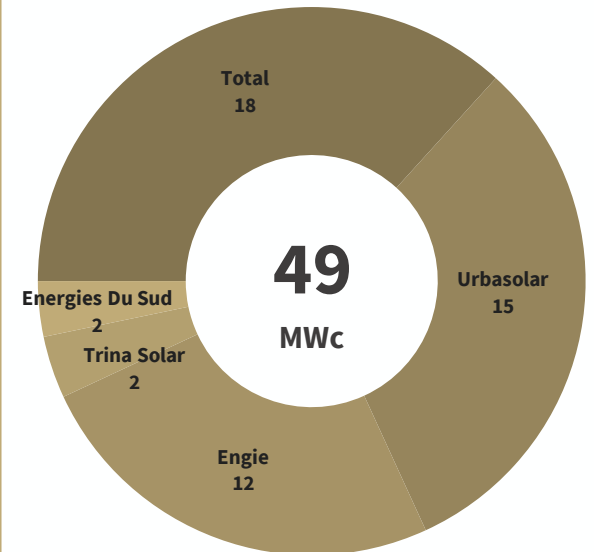
### Famille 1 (> 5 MWc)



### Famille 2 (0,5 MWc - 5 MWc)



### Famille 3 (0,5 MWc - 10 MWc)

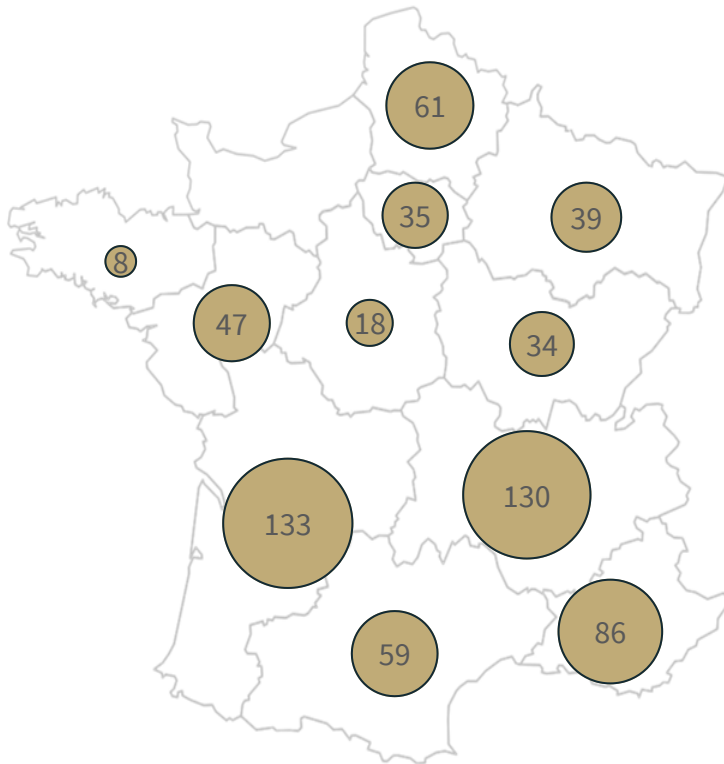


# AO CRE 4.7 IAS - Répartition géographique

Sur les 88 projets lauréats, la majeure se trouve dans les régions méridionales, les plus ensoleillées

## Puissance cumulée par région (MWc)

SOURCE : ANALYSE FINERGREEN



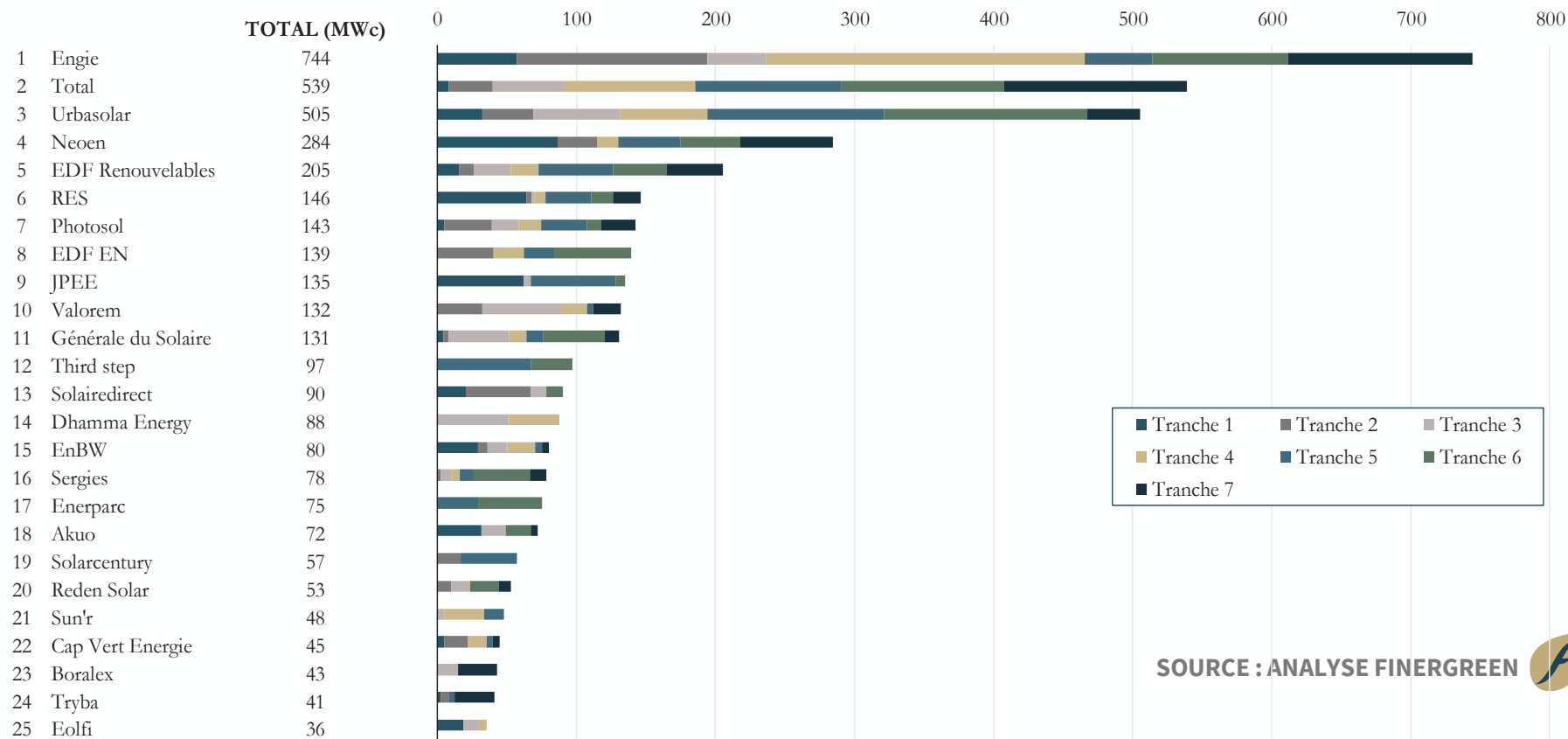
- La région **Auvergne-Rhône-Alpes** dénombre le plus de **projets** lauréats (19) mais c'est la **Nouvelle-Aquitaine** qui concentre la plus grande **puissance** cumulée (133 MWc) sur cette septième tranche des appels d'offres CRE 4.
- Près de **55% de la capacité allouée** se situe dans les **trois premières régions lauréates**: Nouvelle-Aquitaine, Auvergne-Rhône-Alpes et Provence-Alpes-Côte d'Azur.
- Sans surprise, les **disparités géographiques** en termes de nombre de projets lauréats peuvent s'expliquer par la différence significative d'ensoleillement dont bénéficient les régions.
- L'**attractivité de la région Hauts-de-France** apparaît toutefois comme une exception : 2 projets ont été attribués dans cette région pour un total de 61 MWc.



# AO CRE 4 IAS - Classement cumulé

Engie, Total et Urbasolar se détachent avec des puissances cumulées de plus de 500 MWc

## Classement des développeurs par puissance remportée sur les 7 premières tranches



SOURCE : ANALYSE FINERGREEN



NB.1 Ce graphique s'attache à présenter la puissance remportée par développeur, même si certaines installations sont développées pour le compte de tiers.

NB.2 La puissance lauréate pour Engie inclut celles de Solairedirect, Langa, Compagnie du Vent et CNR.



# AO CRE 4 IAS - Evolution des tarifs

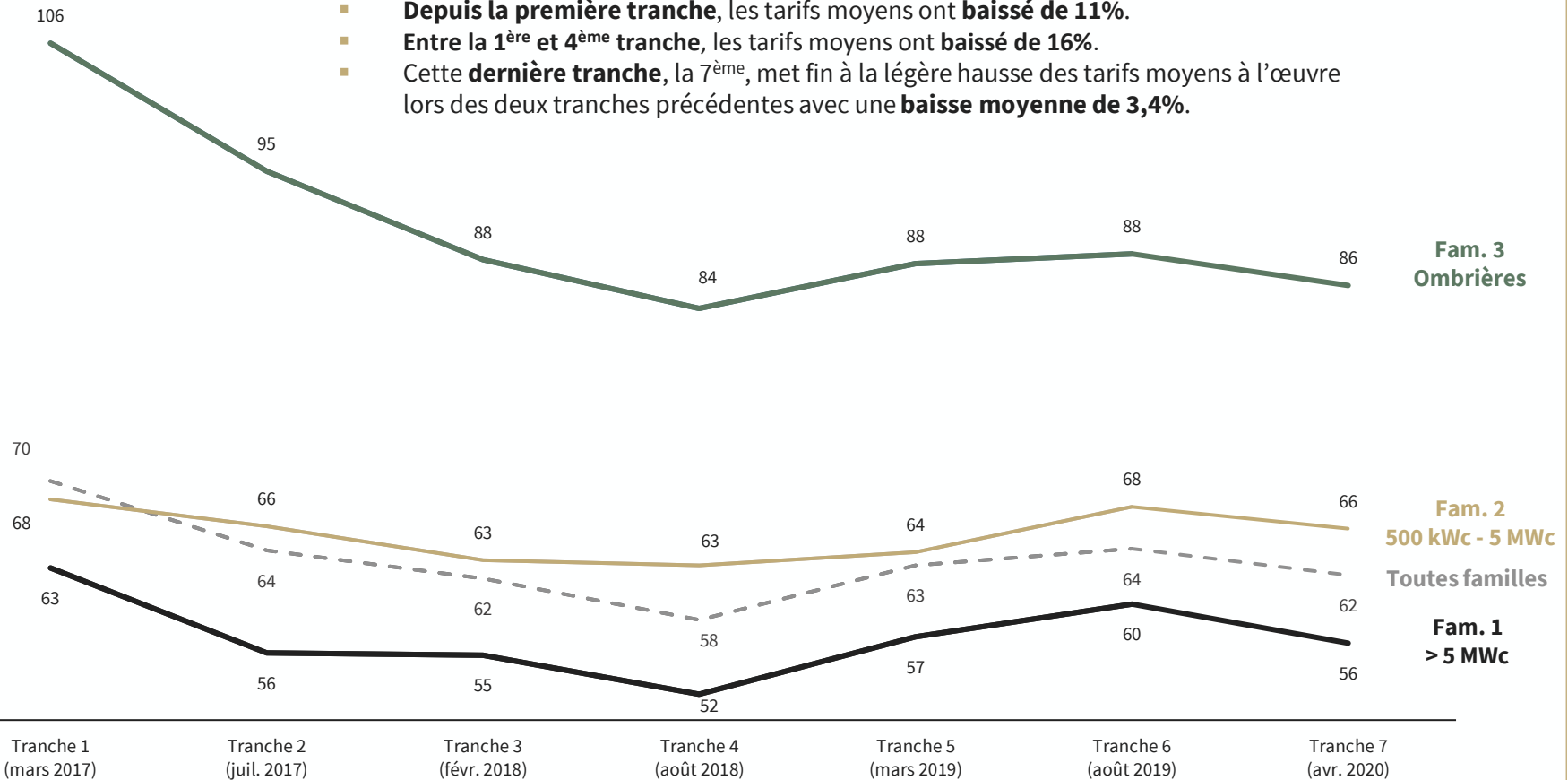
Cette dernière tranche vient briser la légère hausse des tarifs moyens à l'œuvre lors de deux tranches précédentes avec une baisse de 3,4%

## Evolution des tarifs (en € par MWh) sur les 7 tranches de l'AO CRE 4 au sol

SOURCE : ANALYSE FINERGREEN



- Depuis la première tranche, les tarifs moyens ont **baissé de 11%**.
- Entre la 1<sup>ère</sup> et 4<sup>ème</sup> tranche, les tarifs moyens ont **baissé de 16%**.
- Cette **dernière tranche**, la 7<sup>ème</sup>, met fin à la légère hausse des tarifs moyens à l'œuvre lors des deux tranches précédentes avec une **baisse moyenne de 3,4%**.



# Contacts

*N'hésitez pas à nous contacter*



**Arthur OMONT**  
Associate

M. +33 (0) 7 81 34 61 40  
aom@finergreen.com



**Bastien MARTINEZ**  
Analyst

M. +33 (0) 7 60 03 29 06  
bma@finergreen.com



**Julien MENAUT**  
Analyst

M. +33 (0) 6 69 97 49 48  
jme@finergreen.com







FINERGREEN

